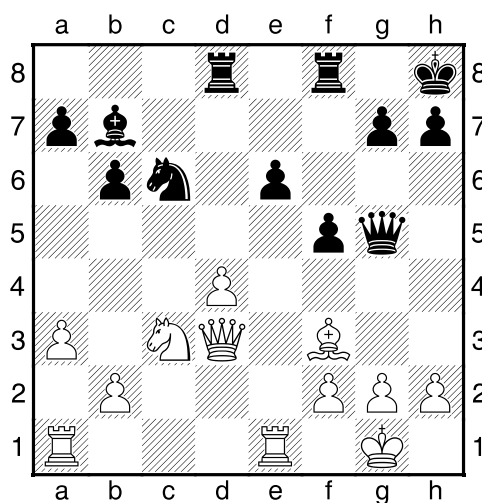


## Schach kein Ding mehr, oder Doppelpass - und eingezogen

Das Schach liefert (wie der Fußball) viele schöne Gleichnisse, und sonst? Im „Zeitalter der Emanzipation der Dinge“ hat man sich schon auf das Gedanken-Experiment eingelassen, es als „Wirkmacht“ zu verstehen. Als Erstes sagt sich dabei vermutlich die Dame frei und beginnt „mitzureden“ und zu diskutieren, wie es weitergehen soll.

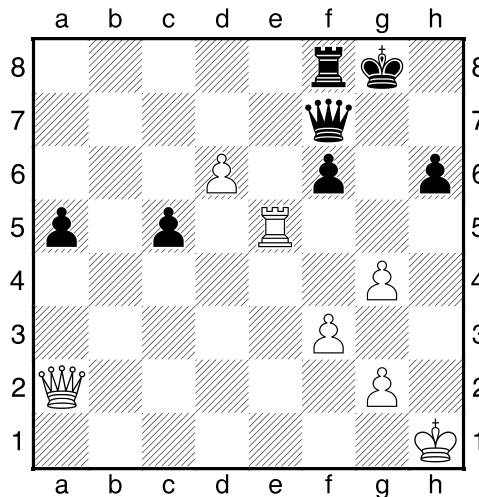
Als einen der schönsten Damenzüge aller Zeiten führte Albin Pötzsch einst den von Aljechin beigesteuerten vor (Schach, Heft 10/1992). Alexander Aljechin - Kurt Richter, München 1942: **1.e4 d5 2.exd5 Sf6 3.c4 c6 4.d4 cxd5 5.Sc3 Sc6 6.Lg5 e6 7.Sf3 Le7 8.Ld3 0–0 9.0–0 dxc4 10.Lxc4 b6 11.a3 Lb7 12.Dd3 Sd5 13.Lxd5 Lxg5 14.Le4 f5 15.Sxg5 Dxc4 16.Lf3 Kh8 17.Tfe1 Tad8** Es sieht aus, als hätte Schwarz den Weißen in Bedrängnis gebracht und kassierte schon den Mittelbauern ein, denn 18.Txe6 verlore die Qualität nach 18.... Sxd4.



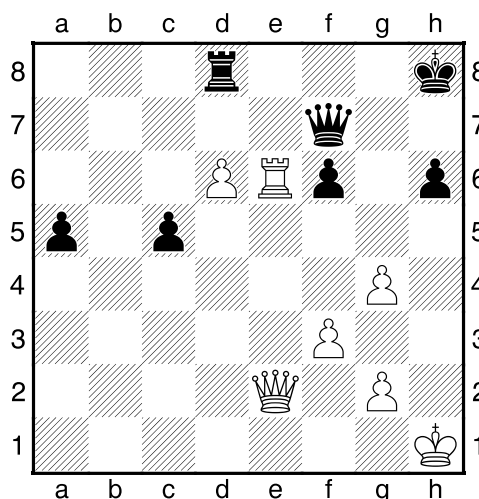
**18.Df1! Txd4 19.Db5** Jetzt geht kein 19.... Sxd4, weil schon der Turm auf dem Feld steht. **19.... Td6?** Besser war 19...Sd8 (oder 19.... Sa5) 20.Lxb7 Sxb7 21.Txe6 Sc5 22.Te8 Td8 und Weiß hat kaum einen Vorteil. **20.Se4 Dg6 21.Sxd6!** Stärker als 21.Lh5 Td5! 22.Dxd5 exd5 23.Lxg6 fxe4. Nunmehr opfert sich Aljechins Dame auch noch! **21.... Sd4 22.Lxb7 Sxb5 23.Sxb5 Df6 24.Sc3 e5 25.Tad1 e4 26.Td7 h5 27.h3 h4 28.Ted1** Er koordiniert die Kräfte und wickelt technisch zum Gewinn ab. **28.... Kh7 29.La6 Tf7 30.T7d6 Dg5 31.T6d5 Df4 32.Se2 Dg5 33.Sd4 Tf6 34.Le2 Kh6 35.Sc2 Tf7 36.Se3 g6 37.Lc4 Df4 38.Td6 Tc7 39.b3 Kh7 40.a4 De5 41.Te6 Dc3 42.Sd5 Dc2 43.Tf1 Tg7 44.f3 exf3 45.Txf3 Kh6 46.Se3** Schwarz gab auf.

Folgende vor kurzem gespielte Partie erinnert an ein Fußballspiel im Fernsehen. Stundenlang Geplänkel, wechselnder Ballbesitz, dann plötzlich ein präziser steiler Ball in den Strafraum, Doppelpass - und eingeschoben. Regie führt die weiße Dame. David Navara - Nihal Sarin, Belgrad 2022: **1.c4 e5 2.Sc3 Sf6 3.Sf3 Sc6 4.e3 Lb4 5.Dc2 Lxc3 6.bxc3 d6 7.e4 0–0 8.Le2 b6 9.d3 Sd7 10.0–0 Lb7 11.d4 Te8 12.Lg5 Se7 13.c5** Navara löst die Doppelbauern auf und versucht, sein Läuferpaar wirken zu lassen. **13.... h6 14.Lh4 Dc8 15.cxd6 cxd6 16.Lg3 Sg6 17.Ld3 Sf6 18.Tfe1 Sh5 19.Tac1 Dc7 20.Sd2 Tac8 21.Db2 Tcd8 22.a4 Sxg3 23.hxg3 Sf8 24.Sc4 Sd7 25.Se3 Sf6 26.d5** Schwerwiegende strategische Entscheidung. Schwarz hat den guten Läufer und das Springerfeld c5, Weiß dafür mehr Raum. **26.... Tf8 27.a5 bxa5 28.Da3 Sd7 29.Ta1 Sc5 30.Lc2 a4 31.f3 Lc8 32.Lxa4 f5 33.Lc2 fxe4 34.Lxe4 a6 35.Lc2 Ld7 36.Da5 Da7 37.Kh2 Lc8 38.Tab1 De7 39.Tb6 Ld7 40.Db4 Lb5 41.c4 Ld7 42.Sd1 Lf5**

43.Lxf5 Txf5 44.Sf2 Tdf8 45.Dd2 Th5+ 46.Kg1 Tg5 47.g4 Tg6 48.Tc6 Unangenehm für Schwarz, der nun unter anderem auch mit weißem Txc5 und Se4 rechnen muss. 48.... Tgf6 49.Se4 Sxe4 50.Txe4 Db7 51.Da2 Da7+ 52.Kh1 a5 53.c5 dxc5 54.Txe5 Dd7 Zwingt den Tc6 zu einer Erklärung. 55.Txf6 Stärker noch war die Besetzung der Mitte durch 55.d6+ Kh8 56.Dd5. 55.... gxf6 56.d6+ Df7 Schwarz hofft, nun nach 57.Dxf7 Kxf7 58.Txc5 Ta8 59.d7 Td8 (nicht 59.... Ke7? 60.Tc8!) 60.Txa5 Txd7 das Remis halten zu können.



57.Te6! Kh8? Weicht aus der gefährlichen Diagonale, ist aber nicht die zähste Verteidigung. Immerhin kommt es so zu dem sehenswerten Schluss. Nach 57.... a4 58.Dd5 a3 ist Weiß auf den Abwartzug 59.Kh2 und die Festigung seines Turmvorpostens durch f4-f5 angewiesen. Der Rechner spielt 59.... Td8 60.f4 c4 61.f5 a2 62.Da5 Df8 63.Dxa2 Txd6 64.Dxc4 Txe6 65.Dxe6+ und sieht das Ganze als für Weiß gewonnen an. 58.De2! Td8 Ebenso verliert 58.... Dd7 59.De4 Dh7 60.Te7! Dxe4 61.fxe4. Jetzt schiebt Weiß noch den Ball über die Linie - verwandelt den Bauern.



59.Te7 Dd5 60.Te8+ und Schwarz gab auf.