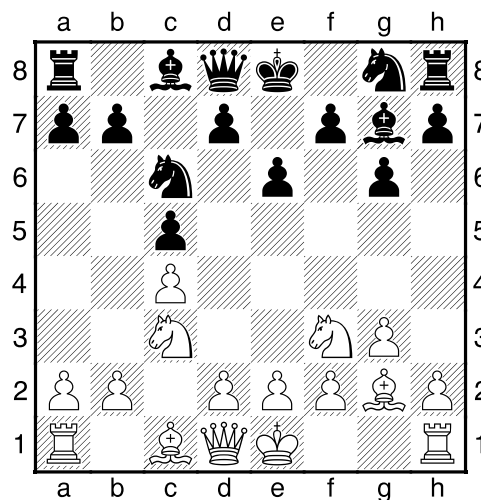


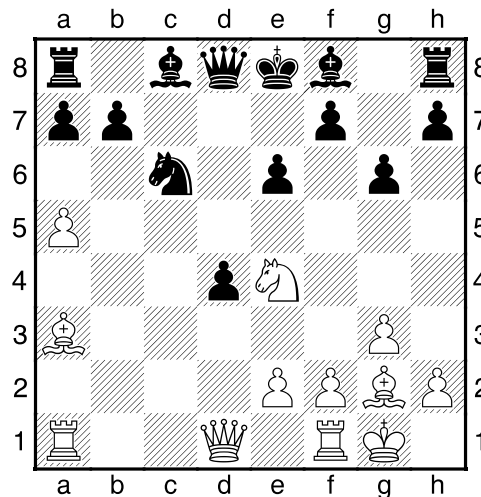
## Tasche mit Geld

Du findest Schokolade in der Aktentasche, manchmal ist es auch ein Apfel. Bewunderst am Morgen deine Schuhe, die einmal wieder Schuhcreme gesehen haben und ordentlich zusammen stehen. Die ewig „durche“ (gerissene) Jacken-Innentasche ist gestopft und enthält noch dazu einen Geldschein. Postkarten à la Jurek Becker kommen an, mal von unterwegs, mal von gestern Abend aus dem Nebenzimmer - spät noch zum gelben Briefkasten gebracht.

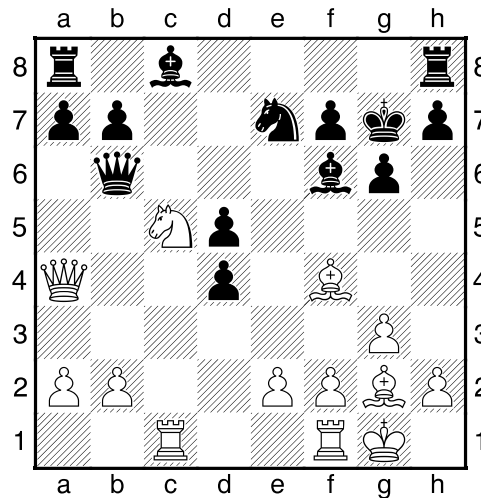
Neulich griffst du wieder in die Aktentasche und zogst das Heft einer Schachzeitung heraus. Ein Zettel markierte darin die Seite mit einer (etwas zurückliegenden) Eröffnungs-Neuerung und Schachpartie. Der Zentrumsbauer stieß auf ein Feld vor, das der Gegner abzählbar einmal mehr kontrollierte. Etwas für dich. Elina Danieljan - Kateryna Lagno, Tromsø 2014:  
**1.c4 g6 2.Sc3 c5 3.Sf3 Lg7 4.g3 Sc6 5.Lg2 e6**



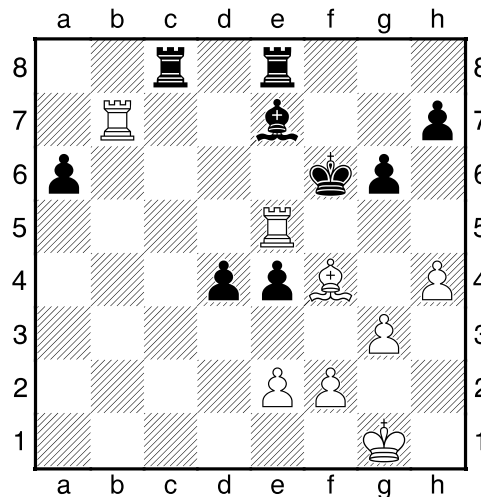
**6.d4!?** **Sxd4** Das andere in Frage kommende und häufigere Schlagen ist 6... cxd4. Die Musterpartie Laurent Fressinet - Wladimir Fedossejew sah 7.Sb5 d5 8.cxd5 Da5+ 9.Sd2 Dxb5 10.dxc6 Se7 11.a4 Db4 12.b3 Sxc6 13.La3 Da5 14.0-0 Lf8 15.Sc4 Dd6 16.b4 Sxb4 17.a5 Sc6, wobei Weiß laut Sergej Kasparow (New in Chess Yearbook 116, S. 221) im Falle von



18.a6! Lxa3 19.Db3 glatt auf Gewinn gestanden hätte. **7.Sxd4 cxd4 8.Se4** Nur so geht es. Hier bekäme 8... Sb5 einfach 8... Db6 zur Antwort. **8.... d5 9.cxd5 exd5 10.Da4+ Kf8** Lieber gleich nach f8. 10.... Ld7 triebe die Dame nur auf ein besseres Feld nach 11.Sd6+ Kf8 12.Da3. **11.Sc5 Se7 12.Lf4 Lf6 13.Tc1 Kg7 14.0-0 Db6**



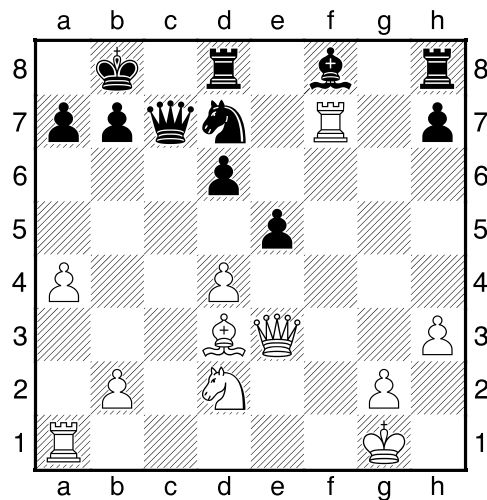
**15.b4!** Schöner Raumgewinn am Damenflügel. **15.... a6 16.Tfe1 Db5 17.Db3 b6 18.Sd3 Lf5 19.a4 Dd7 20.Lc7 b5 21.Sc5 bxa4 22.Sxa4 Tae8 23.Sb6 De6 24.Sxd5 Sxd5 25.Lxd5** Der Materialgleichstand ist wiederhergestellt. **25.... Dd7 26.Lc6 De6 27.Ld5 Dd7 28.Lf4 Le6 29.Lxe6 Dxe6 30.Df3 Tc8 31.Tc5 The8 32.h4 Le7 33.Le5+ Lf6 34.Lf4 Le7 35.Te5 Dc4 36.De4 Dxb4?** Der partieentscheidende Fehler. Nun wird die Dame in der zweifelhaften Rolle einer Verteidigerin des Läufers e7 gestellt. **37.Tb1 f5** Weder **37.... Dd6 38.Tb7 Tc7 39.Ta5**, noch **37.Da3 Tb7** nützen etwas. **38.Txb4 fxe4 39.Tb7 Kf6**



**40.Texe7!** Schwarz gab auf.

Heute läufst nun du einmal noch spät zum Postbriefkasten, und die Postkarte für deine Freundin im Nebenzimmer trägt die Notation der taufrischen, heute im Mannschaftskampf am Nebentisch gesehenen Partie Jens Altmann - Peter Salzmann, Dresden 2023: **1.e4 d6 2.d4 c6 3.f4 Dc7** Schwarz stellt eine Art von Passivität zur Schau. Erst am Ende wird er im Zentrum aktiv - als Bumerang ihn vernichtend. **4.Sf3 Lg4 5.c3 Sd7 6.Ld3 g6 7.0-0 Lh6**

8.De1 Lxf3 9.Txf3 0–0–0 10.Le3 Sgf6 11.Dh4 Lg7 12.Sd2 e6 13.a4 c5 14.h3 Bereitet in Ruhe die störungsfreie Zentralisierung der Dame im nächsten Zug zum Aufbau einer starken Batterie vor. 14.... Kb8 15.Df2 Lf8 16.f5 gxf5 17.exf5 Sd5 18.fxe6 fxe6 19.Tf7! Sxe3 20.Dxe3 cxd4 21.cxd4 e5



22.Lf5! Lähmt den Schwarzen und droht Materialgewinn. Der folgende Fehler führt in die Katastrophe 22.... d5? 23.Txd7 Txd7 24.Lxd7 Dxd7 25.Dxe5+ Schwarz gab auf.